

## FLASH CARD FACTORY v1.0.0.0 INSTRUKCJA OBSŁUGI

*Special thanks to Karolina Zyzak who made the translation!*

Niniejsza instrukcja obsługi została przygotowana w celu zademonstrowania, jak używać program Flash Card Factory przy maksymalnym wykorzystaniu możliwości tego prostego, ale jakże potężnego narzędzia. Znajdziesz tu również informacje, dotyczące sposobów rozwiązania ewentualnych problemów, które możesz napotkać w trakcie użytkowania niniejszego programu. Uważne prześledzenie poniższej instrukcji pozwoli Ci w pełni wykorzystać wszelkie funkcje Flash Card Factory. Miłej zabawy i nauki!

### 1 - Instalacja programu:

Pobierz Flash Card Software Factory z poniższego linku:

<http://www.new-languages.com/View-document-details/Flash-Card-Factory-Programme.html>

Z powyższej ścieżki (SETUPFCF.EXE) ściągniesz samorozpakowujący się oraz samoinstalujący się plik. Po ściągnięciu go do systemu:

- Uruchom SETUPPAD.EXE, aby rozpocząć instalację.
- Postępuj zgodnie z instrukcjami instalacji wyświetlanymi na ekranie.

Uwaga! Nie zmieniaj katalogu podczas instalacji! Domyślny katalog to:  
C:\Program Files\Flash Card Factory

### 2 - Jak załadować do bazy danych?

Przejdź do poniższego adresu i wybierz bazę danych, która Cię interesuje. Następnie należy pobrać i uruchomić plik, co spowoduje automatyczne załadowanie bazy danych do katalogu programu.

<http://www.new-languages.com/newlanguage/Databases/vocabulary-databases.html>

Uwaga! Jeśli jest to pierwszy raz, gdy aktualizujesz bazę danych po prostu zignoruj tę wiadomość. Jeśli jednak już korzystałeś z jakiejś bazy danych i dodałeś nowe słowa bądź kategorie musisz zapisać je pod inną ścieżką (C:\Program Files\Flash Card Factory\DATA). To uchroni Cię przed utratą wszystkich danych, które do tej pory wprowadziłeś. Jeśli utworzysz kopię pod inną ścieżką, jedyne co musisz zrobić przy kolejnym uruchomieniu bazy, to zmienić nazwę w katalogu programu, który pojawia się przy otwarciu programu.

### 3 - Jak korzystać z programu?

#### 3,1-Główne menu ekranu i przycisków:



**Flash Cards** : Pokazuje karty pamięci.



**Dictionary** : Otwiera słownik.



**Category** : Otwiera listy kategorii - można dodawać / usuwać / aktualizować kategorie.



**Help** : Otwiera menu pomoc.

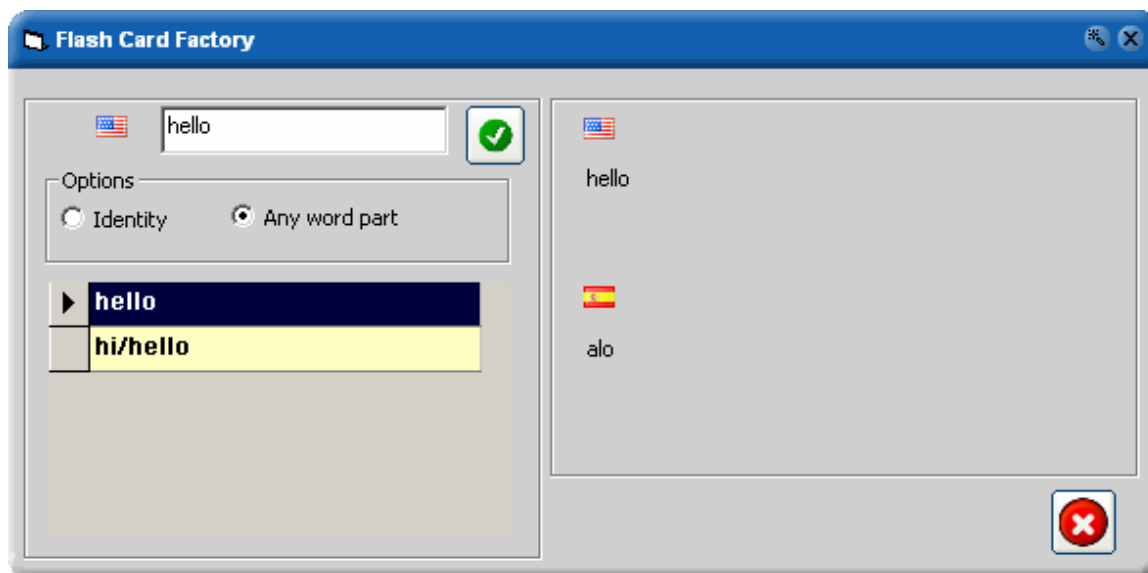


**About** : Przedstawia informacje związane z autorem programu oraz licencją.



**Exit** : Wyjście z program.

### 3.2 – Słownik (Dictionary)

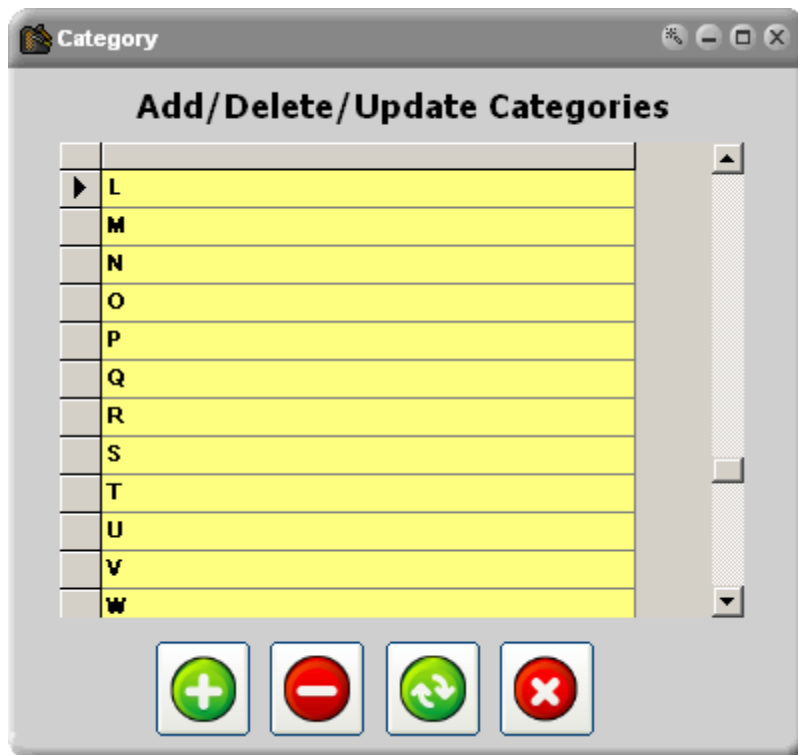


Możesz wyszukać wszystkie słowa w bazie danych słownika. Jeśli dodasz/usuniesz lub zaktualizujesz słowa zostanie to natychmiast uaktualnione w bazie danych słownika. Dzięki temu możesz w łatwy sposób stworzyć swój własny słownik.


Możesz dokonać wyszukiwania słów według 2 kryteriów. Pierwszym z nich jest „Identity” - jeśli wybierzesz tę opcję w polu wyszukiwania zostaną wyświetlone dokładne wyniki (np.ALA), które pasują do szukanego przez Ciebie słowa (np.ALA). Drugim kryterium jest „Any word part” - jeśli wybierzesz tę opcję w polu wyszukiwania zostaną wyświetlone wszystkie wyniki (np.KOTEK, KOTLINA, STUKOT), które zawierają słowo, które aktualnie szukasz (np. KOT)

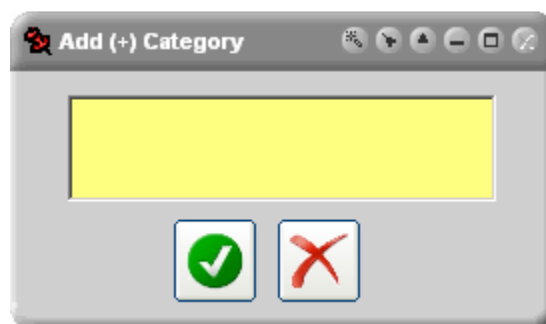
### 3.3 - Lista kategorii (Category):

Logika oprogramowanie jest bardzo prosta. Znajdziesz tu główne kategorie, z których każda zawiera karty pamięci. Nazwy kategorii będą zapisywane alfabetycznie, co jednak możesz w każdej chwili zmienić zgodnie z Twoimi potrzebami. Załóżmy, że jesteś studentem i właśnie skończyłeś pierwszą lekcję. Wystarczy, że klikniesz na przycisk „Category” w głównym menu (początkowy ekran) i utworzysz nową kategorię pod nazwą Lekcja 1. Nazwa kategorii zależy od tematu, który aktualnie Cię interesuje: Części samochodowe, Anatomia ciała człowieka itd. Wystarczy, że wciśniesz przycisk NEW CATEGORIES, a wtedy możesz zacząć tworzyć Twoją własną kategorię poprzez dodawanie/usunięcie bądź uaktualnienie jakiegoś słowa dla danej kategorii. Bądź kreatywny! Możesz się świetnie bawić, a przy tym wiele nauczyć.




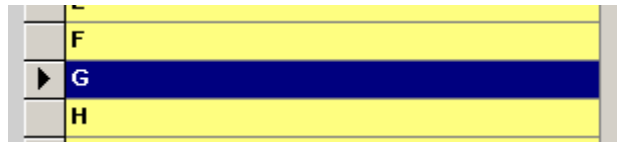
### 3.3.1 - Dodaj nową kategorię:

 Przycisk ten tworzy nową kategorię. Po jego naciśnięciu ukaże Ci się poniższy ekranik, gdzie należy wpisać nazwę nowej kategorii. Jeśli chcesz utworzyć tę kategorię wciśnij lewy przycisk pod właśnie wprowadzoną nazwą. Jeśli chcesz zrezygnować wciśnij przycisk prawy.



### 3.3.2 - Usuń istniejącą kategorię:

 Użycie tego przycisku spowoduje usunięcie wybranej kategorii. Wystarczy najpierw podświetlić prawidłową kategorię, jak zostało to przedstawione na poniższym przykładzie:



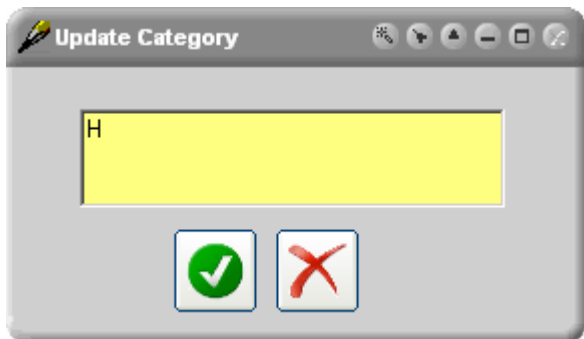
Po czym nacisnąć przycisk usuwania. Dla uniknięcia przypadkowego usunięcia kategorii program wyświetli pytanie czy podświetlony zapis na pewno ma być usunięty. Po Twoim potwierdzeniu rekord ten zostanie usunięty z bazy danych.

### 3.3.3 - Aktualizacja istniejących kategorii:



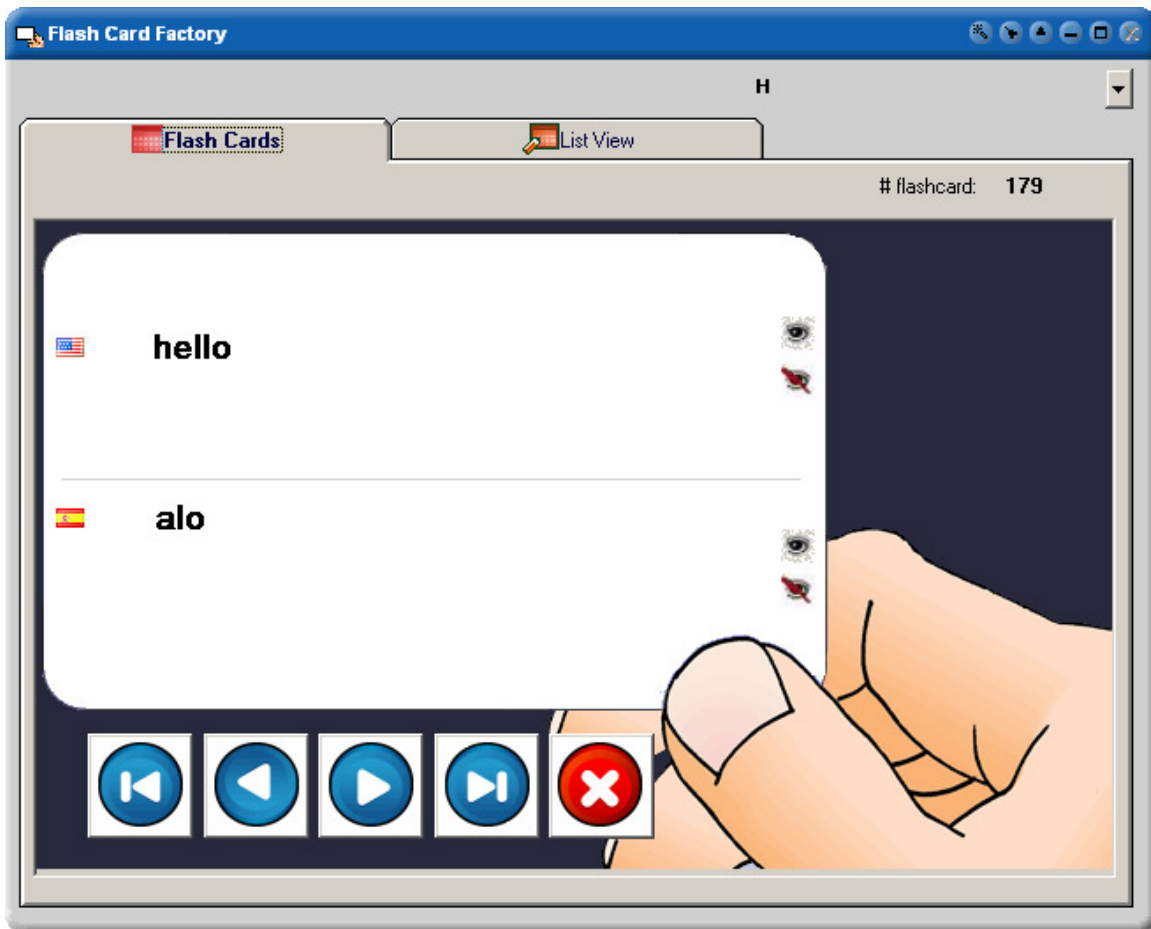
Istnieją dwa sposoby aktualizacji kategorii. Pierwszym z nich jest wybranie i podświetlenie żądanej kategorii, a następnie wciśnięcie przycisku aktualizującego zmianę. Drugim sposobem jest po prostu dwukrotne kliknięcie wybranej kategorii.

Obie opcje spowodują, iż wyświetli się poniższy ekranik, na którym należy wprowadzić odpowiednią zmianę. Następnym krokiem jest akceptacja zmiany (lewy przycisk pod nazwą kategorii) bądź odrzucenie zmiany (prawy przycisk pod nazwą kategorii).

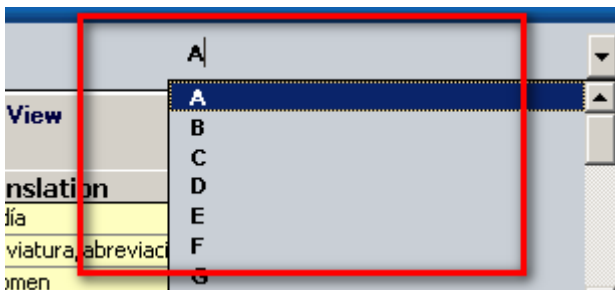


### 3.4-Karty pamięci oraz widok listy.

#### 3.4.1-Flash Card widok:



#### 3.4.1.1- Wybierz kategorię:



Wybierz jedną z kategorii z górnego prawego rogu ekranu. Domyślnie lista ukazuje się w kolejności alfabetycznej, ale jak zostało już wspomniane wcześniej możesz to zmienić wedle własnego uznania.

### 3.4.1.2- Przyciski nawigacyjne:



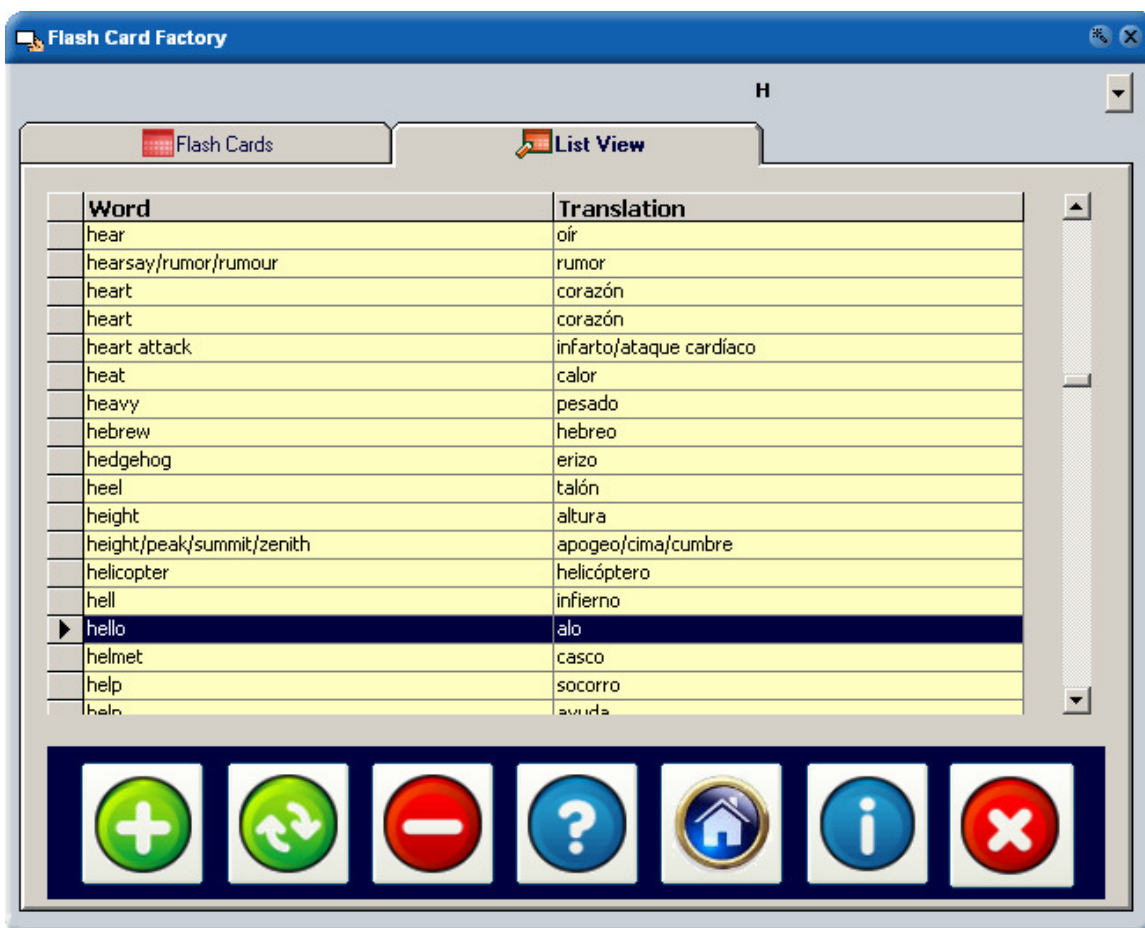
Użyj powyższych przycisków do „przechodzenia” pomiędzy kolejnymi kartami pamięci (pierwsza/poprzednia/następna/ostatnia).

### 3.3.1.3- Pokaż lub Ukryj przyciski:



Możesz używać tych przycisków do odkrywania bądź ukrywania żądanych wyrazów. Opcja ta może być przydatna dla Ciebie, jeśli chcesz poćwiczyć zapamiętywanie tłumaczenia słów z innego języka obcego . Ukryj wyraz lub jego tłumaczenie i spróbuj sam odgadnąć, jaki jest jego prawidłowy odpowiednik. Jak powszechnie wiadomo nauka języków obcych nie przychodzi łatwo, ale dzięki zabawie staje się znacznie przyjemniejsza i efektywniejsza. Sam zobacz!

### 3.4.2- Widok listy:



Wybierz kategorię, a wyświetlą się wszystkie karty pamięci zapisane dla tej wybranej kategorii. Następnie wybierz wiersz i przejdź do widoku karty pamięci. Na tej zakładce możesz dodawać / usuwać i aktualizować karty pamięci w bardzo prosty sposób.

### 3.4.2.1- Dodawanie nowych kart pamięci:



Przycisk ten dodaje nową kartę pamięci. Po jego naciśnięciu pojawi się poniższy ekran, gdzie należy wybrać odpowiednią kategorię (Category), słowo (Word), jego tłumaczenie w języku obcym (Translation). Jeśli dane są poprawne wciśnij lewy przycisk, jeśli chcesz zrezygnować z tej operacji wciśnij przycisk prawy.

**Add (+) Flashcard**

Category

Word

Translation

### 3.4.2.2- Aktualizowanie istniejących kart pamięci:



Istnieją dwa sposoby aktualizacji rekordu. Pierwszym z nich jest wybranie i podświetlenieżądanego rekordu, a następnie wciśnięcie przycisku aktualizującego zmianę.

helicopter	helicoptero
hell	infierno
▶ hello	alo
helmet	casco

**Update Flashcards**

Category

Word

Translation

Drugim sposobem jest po prostu dwukrotne kliknięcie wybranego rekordu. Obie opcje spowodują, iż wyświetli się poniższy ekran, na którym należy wprowadzić odpowiednią zmianę

(kategorii, słowa bądź tłumaczenia). Następnym krokiem jest akceptacja zmiany (lewy przycisk) bądź odrzucenie zmiany (prawy przycisk).

### 3.4.2.3- Usuwanie istniejących kart pamięci:



Użycie tego przycisku spowoduje usunięcie wybranej karty pamięci. Wystarczy najpierw podświetlić wybraną kartę pamięci, a następnie nacisnąć przycisk usuwania. Dla uniknięcia przypadkowego usunięcia karty pamięci program wyświetli pytanie czy podświetlony zapis na pewno ma być usunięty. Po Twoim potwierdzeniu rekord ten zostanie usunięty z bazy danych.

## 4- Pomoc (Help):

Po wciśnięciu przycisku Help w głównym menu zostanie wyświetlona opcja Pomocy.

Jeśli znasz jakikolwiek język, który nie jest jeszcze na liście w menu Pomoc, bardzo przydatne będzie Twoje wsparcie. Zapewne tłumaczenie zabierze Ci trochę czasu, ale z pewnością okaże się przydatne dla wielu ludzi, którzy będą z niego korzystać.

Wystarczy, że napiszesz do mnie (adres e-mail: [umutozcan@new-languages.com](mailto:umutozcan@new-languages.com)) i podasz język który znasz, a wtedy skontaktuję się z Tobą, aby omówić dalsze kwestie współpracy. Każde tłumaczenie zostanie opublikowane z nazwiskiem tłumacza. Z góry dziękuję za Twoje ewentualne zaangażowanie.

## 5- O programie (About)

Program ten i wszystkie aktualizacje to bezpłatne i licencjonowane oprogramowania dla wszystkich użytkowników. Udostępniłem go nieodpłatnie, ponieważ wierzę, że dostęp do informacji stanowi powszechne prawo dla wszystkich! Nie tylko dla ludzi, którzy mają pieniądze! Jeśli podoba Ci się program, a masz wystarczającą siłę ekonomiczną na dokonanie dotacji, będę wdzięczny jeśli mnie w ten sposób wesprzesz. Stawka nie jest ważna! Z Twoją pomocą będę w stanie stworzyć więcej takich, a nawet



lepszycy programów. Wspierając mnie, pomożesz również w edukacji wielu ludzi. Dotacje są przetwarzane przez "paypal" co zapewnia bezpieczeństwo operacji przelewu. Po

prostu kliknij na nazwę " Donate" lub odwiedź witrynę sieci Web: <http://www.new-languages.com> i kliknij przycisk „Donate” znajdujący się na tej stronie. .

## 6- Prawdopodobne problemy

**Pytanie:** Chcę wprowadzić nowe karty pamięci lub nowe kategorie, ale zamiast prawidłowej nazwy wyświetlają się następujące znaki: "????". Dlaczego?

**Odpowiedź:** Jeśli pakiet Microsoft Office jest już zainstalowany na komputerze nie będziesz mieć tego typu problemów. Większość użytkowników nie spotka się z tym problemem, chyba że ktoś zechce wyświetlić na przykład chińskie znaki w polskiej wersji systemu Microsoft Windows bez zainstalowanego pakietu Microsoft Office. Przede wszystkim należy więc sprawdzić, jak w Twoim komputerze wyświetlane są znaki charakterystyczne dla poszczególnych języków (np. ą, ć, ź). Jeśli nie są wyświetlane poprawnie jedyne co musisz zrobić to zainstalować program Microsoft ActiveX Control Pad (możesz to zrobić za darmo, pobierając go ze strony internetowej Microsoftu).

Pobierz Microsoft ActiveX Control Pad 1.0 release (2.7 MB):

<http://download.microsoft.com/download/activexcontrolpad/install/4.0.0.950/win98mexp/en-us/setuppad.exe>

Uwaga! Japońscy użytkownicy muszą zainstalować dodatkowo wymagany składnik (134 KB):

<http://download.microsoft.com/download/activexcontrolpad/install/4.71.30.1/win98mexp/en-us/setupjpn.exe>

Instrukcja konfiguracji:

Z powyższej ścieżki (SETUPFCF.EXE) ściągniesz samorozpakowujący się oraz samoinstalujący się plik. Po ściągnięciu go do systemu:

- Uruchom SETUPPAD.EXE, aby rozpocząć instalację.
- Postępuj zgodnie z instrukcjami instalacji wyświetlanymi na ekranie.

Dokładnie – teraz możesz zacząć!

Dla satysfakcji z własnego wkładu w ten program proszę o kierowanie wszelkich możliwych problemów, skarg i życzeń prosimy bezpośrednio do mnie na adres e-mail: [umutozcan@new-languages.com](mailto:umutozcan@new-languages.com) lub na forum: <http://new-languages.com/forum>

Przy niewielkim własnym wkładzie możesz mieć ogromny wpływ na funkcjonalność tego programu! Przyłącz się do tego otwartego projektu!